

# ➤ ACTIVITÉS ET RÉALISATIONS

---

## 7.4 - Projet 4 : Gestion et optimisation du stockage des serveurs de fichiers

### Contexte de l'intervention

L'ADAPEI 35 utilise plusieurs serveurs Windows Server pour l'hébergement des données : dossiers utilisateurs, partages métiers, archives institutionnelles et documents administratifs.

Avec l'accumulation de données, certains volumes se rapprochaient de la saturation, créant des risques de dysfonctionnements et une perte de performance.

J'ai été chargé d'optimiser la gestion de l'espace disque à travers l'outil FSRM (File Server Resource Manager) afin d'améliorer le suivi, le contrôle et l'organisation du stockage.

### Objectifs de l'intervention

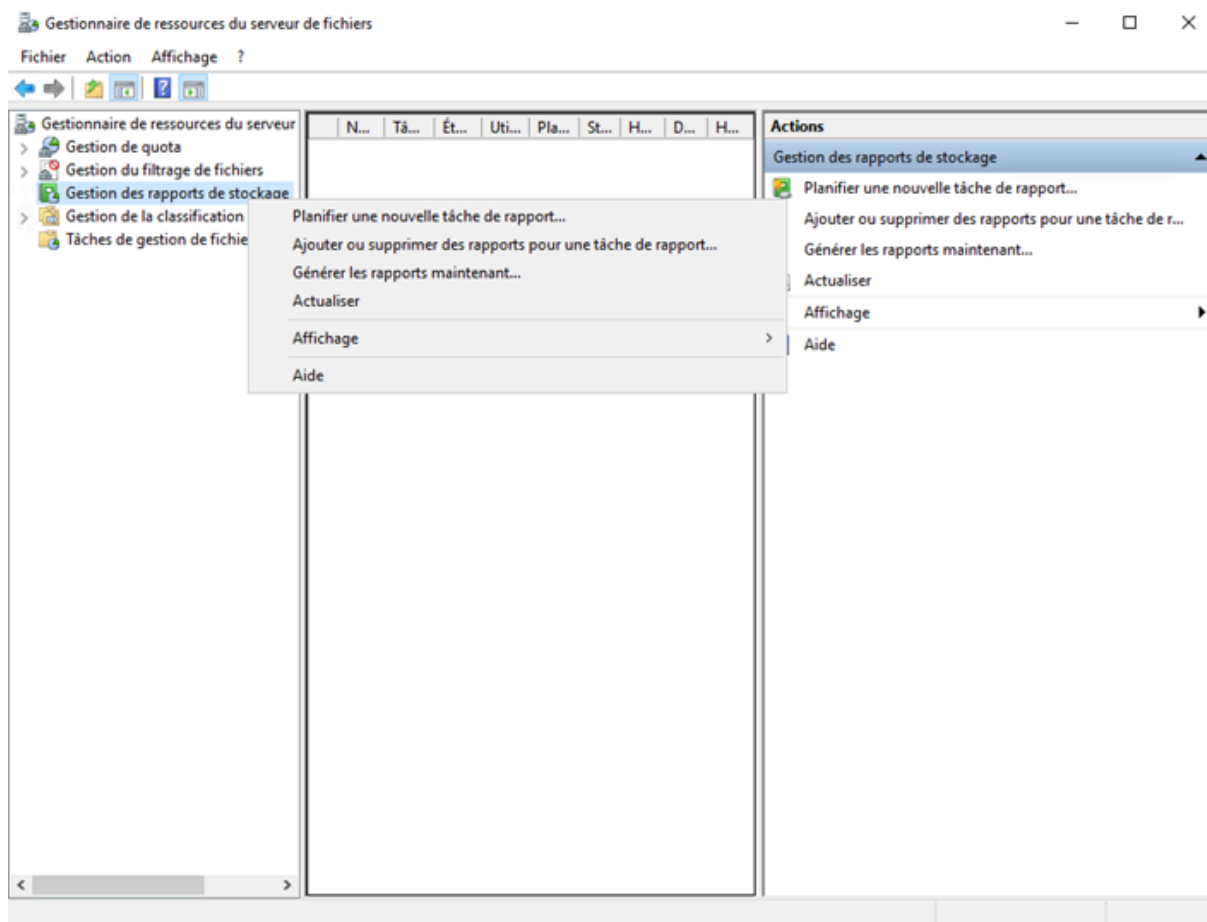
- Superviser efficacement l'espace disque des serveurs de fichiers.
- Détecter les fichiers volumineux, obsolètes ou dupliqués.
- Générer des rapports automatiques pour la DSI.
- Optimiser l'organisation des données pour éviter la saturation.
- Mettre en place des règles internes d'utilisation du stockage.

### Travaux réalisés

#### 1. État des lieux du stockage

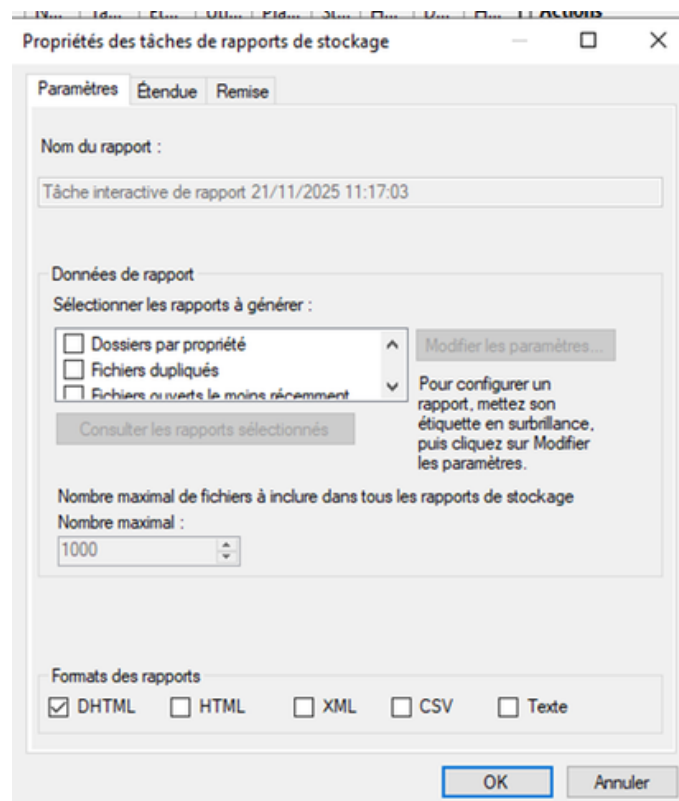
- Analyse des volumes présents sur les serveurs Windows.
- Identification des partitions critiques (seuils d'alerte).
- Analyse des partages existants : utilisateurs, bureautique, archives, profils.
- Repérage des fichiers trop volumineux ou inutiles.

Ici, la capture montre l'interface où l'on gère l'ensemble des rapports de stockage : leur création, leur exécution, leur modification ainsi que leur supervision.



**FSRM**



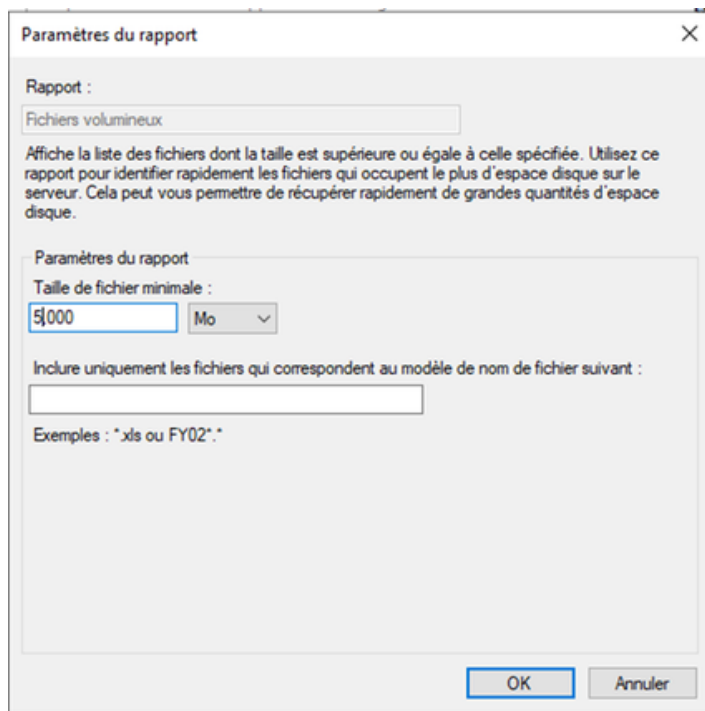


La capture affiche la fenêtre permettant de configurer une tâche de rapports de stockage. C'est à cet endroit que l'on définit le nom du rapport, les types d'analyses à effectuer ainsi que le format final du fichier généré.

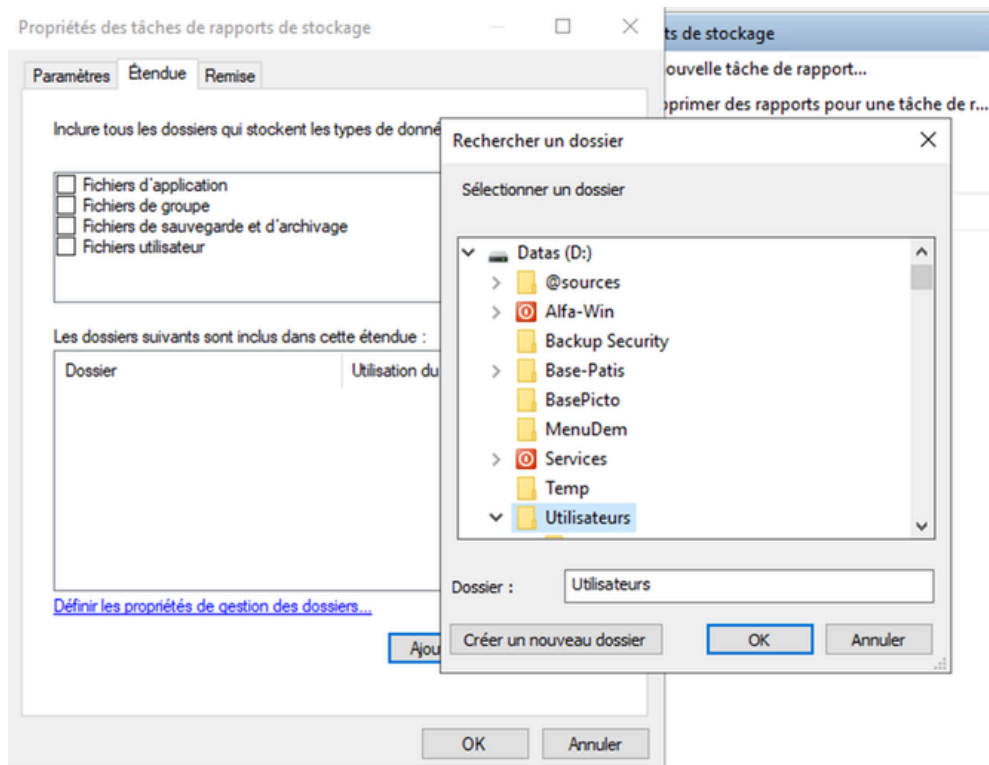
Plus en détail :

- La zone supérieure sert à indiquer ou modifier le nom attribué au rapport.
- La section "Données de rapport" permet de choisir les catégories de rapports à produire, comme l'analyse des dossiers par propriété ou la détection de fichiers dupliqués.
- Un autre champ offre la possibilité de définir le nombre maximum de fichiers à analyser, afin de maîtriser la charge de traitement.
- Enfin, la partie "Formats des rapports" permet de sélectionner le format de sortie souhaité : DHTML, HTML, XML, CSV ou texte.

La fenêtre permettant de configurer une tâche de rapports de stockage. C'est à cet endroit que l'on définit le nom du rapport, les types d'analyses à effectuer ainsi que le format final du fichier généré.



C'est à cet endroit que l'on choisit précisément l'emplacement sur lequel le rapport devra être généré.



C'est dans cette section que l'on configure la manière dont les rapports générés seront transmis ou enregistrés.



Cette section met en évidence la liste précise des fichiers les plus lourds détectés sur le serveur, accompagnée d'informations complètes pour faciliter leur analyse.

Plus en détail :

- La partie supérieure rappelle le résumé du rapport, avec le titre, les informations d'analyse et le graphe circulaire illustrant la répartition des fichiers lourds.
- La section inférieure affiche la partie "Statistiques de rapport", qui liste chaque fichier volumineux identifié.
- Pour chaque entrée, plusieurs informations sont indiquées :
  - le nom du fichier,
  - le dossier dans lequel il se trouve,
  - le propriétaire,
  - la taille réelle sur le disque,
  - la taille logique du fichier,
  - la date du dernier accès.
- Ce tableau permet d'identifier rapidement quels fichiers occupent le plus d'espace disque, où ils se trouvent et s'ils sont encore utilisés, ce qui facilite la prise de décision en matière de nettoyage ou d'archivage.

Rapport de fichiers volumineux	
Général : 21/11/2025 11:29:05	
Description du rapport :	Affiche la liste des fichiers dont la taille est supérieure ou égale à celle spécifiée. Utilisez ce rapport pour identifier rapidement les fichiers qui occupent le plus d'espace disque sur le serveur. Cela peut vous permettre de récupérer rapidement de grandes quantités d'espace disque.
Ordinateur :	SRVVIC01
Dossiers du rapport :	D:\Utilisateurs\
Paramètres :	Taille de fichier minimale: 5 120 MB

[Rapport de fichiers volumineux Table des matières](#)

[Totaux des rapports](#)  
[Taille par propriétaire](#)  
[Taille par dossier](#)  
[Taille par source de fichiers](#)  
[Statistiques de rapport](#)

Totaux des rapports			
Fichiers affichés dans le rapport		Tous les fichiers correspondant aux critères du rapport	
Fichiers	Taille totale sur le disque	Fichiers	Taille totale sur le disque
9	84 341 MB	9	84 341 MB

[Liste du rapport actif](#)

Taille par propriétaire



ADAPEI35\c.colin; 20 273 MB; (24,04 %)
ADAPEI35\d.gacel; 13 314 MB; (15,79 %)
ADAPEI35\c.martin; 10 059 MB; (11,93 %)
ADAPEI35\A.oisel; 9 126 MB; (10,82 %)
ADAPEI35\ma.jegu; 8 508 MB; (10,09 %)
Autres; 23 062 MB; (27,34 %)

Taille par propriétaire		
Propriétaire	Taille totale sur le disque	Fichiers
ADAPEI35\c.colin	20 273 MB	1
ADAPEI35\d.gacel	13 314 MB	1
ADAPEI35\c.martin	10 059 MB	1
ADAPEI35\A.oisel	9 126 MB	1
ADAPEI35\ma.jegu	8 508 MB	1
BUILTIN\Administrateurs	6 581 MB	1
ADAPEI35\ma.orhan	5 653 MB	1

Statistiques de rapport				
Nom du fichier	Dossier			
	Propriétaire	Taille sur le disque	Taille	Date de dernier accès
archive.pst	<a href="#">D:\Utilisateurs\c.colin\Fichiers Outlook</a>			
	ADAPEI35\c.colin	20 273 MB	20 273 MB	21/11/2025 09:31:29
archive.pst	<a href="#">D:\Utilisateurs\d.gacel\Fichiers Outlook</a>			
	ADAPEI35\d.gacel	13 314 MB	13 314 MB	05/02/2015 11:36:16
archive.pst	<a href="#">D:\Utilisateurs\c.martin\Fichiers Outlook</a>			
	ADAPEI35\c.martin	10 059 MB	10 059 MB	21/11/2025 09:09:56
archive.pst	<a href="#">D:\Utilisateurs\A.oisel\Fichiers Outlook</a>			
	ADAPEI35\A.oisel	9 126 MB	9 126 MB	21/11/2025 11:10:49
Mon fichier de données Outlook(1).pst	<a href="#">D:\Utilisateurs\ma.jegu\Fichiers Outlook</a>			
	ADAPEI35\ma.jegu	8 508 MB	8 508 MB	21/11/2025 11:18:54
archive.pst	<a href="#">D:\Utilisateurs\c.charpentier\Archives\Fichiers Outlook</a>			
	BUILTIN\Administrateurs	6 581 MB	6 581 MB	02/08/2024 11:08:31
archive.pst	<a href="#">D:\Utilisateurs\ma.orhan\Fichiers Outlook</a>			
	ADAPEI35\ma.orhan	5 653 MB	5 653 MB	20/11/2025 17:12:33
ARCHIVE ELEMENTS ENVOYES + 2008-2016.pst	<a href="#">D:\Utilisateurs\s.aze\Fichiers Outlook</a>			
	ADAPEI35\s.aze	5 547 MB	5 547 MB	07/11/2025 17:52:08
archive.pst	<a href="#">D:\Utilisateurs\c.neveu\00- Archives\Fichiers Outlook</a>			
	ADAPEI35\c.neveu	5 281 MB	5 281 MB	25/01/2023 18:03:32

## 2. Configuration du FSRM (File Server Resource Manager).

### *a. Gestion des rapports de stockage*

Mise en place de différents rapports automatiques :

Type de rapport	Objectif
<b>Rapports de fichiers volumineux</b>	Identifier les fichiers > 500 Mo
<b>Rapports de fichiers dupliqués</b>	Trouver les doublons
<b>Rapports d'utilisation du stockage</b>	Analyser la consommation par service/utilisateur
<b>Rapports de fichiers obsolètes</b>	Lister les fichiers non modifiés depuis plusieurs années

### *b. Mise en place des filtres de fichiers*

- Blocage automatique de types de fichiers non autorisés (.iso, .exe, .mp4 non professionnels...).
- Alertes configurées pour remonter les événements à l'équipe informatique.

## 3. Optimisation du stockage

- Suppression ou archivage des fichiers obsolètes après validation par les services.
- Réorganisation de dossiers trop volumineux.
- Déplacement d'anciennes données vers des espaces d'archives.
- Correction de droits NTFS incohérents ou héritages incorrects.

#### 4. Documentation et supervision

- Mise à jour de la documentation interne (règles, filtres, rapports programmés).
- Intégration du monitoring de l'espace disque dans Centreon.
- Mise en place d'alertes sur les volumes critiques.
- Transmission des rapports mensuels à la DSI.

#### Résultats obtenus

- Vision claire et centralisée de la consommation du stockage sur tous les sites.
- Réduction du risque de saturation des volumes critiques.
- Amélioration des performances grâce au nettoyage et à la réorganisation.
- Gestion automatisée des rapports, rendant le suivi plus efficace.
- Conformité de l'espace de stockage avec les règles internes.

Par exemple, pour un des serveurs de fichiers, il y a environ **60 GO** de supprimés sur un des serveurs grâce à ce nettoyage.



Sur les 3 serveurs, environ 120 GO, ont pu se libérer, ce qui n'est pas négligeable.

Le tableau présenté ci-dessous est un extrait du document Excel que j'ai utilisé pour assurer le suivi des fichiers supprimés ou à traiter sur les serveurs.

Gestion a et v.MOV	D:\Utilisateurs\j.debray\G et A ADAPEI	ADAPEI35\j.debray
TLA Adam.mp4	D:\Utilisateurs\j.guitton\UZA\Présentation CAA\Vidéos TLA	ADAPEI35\j.guitton
TLA Adam.mp4	D:\Utilisateurs\j.guitton\UZA\UZA en cours\Présentation CAA\Vidéos TLA	ADAPEI35\j.guitton
passport de communication.rtf	D:\Utilisateurs\j.abrahamme\j.abrahamme - Cope\OPALE\7.MOISAN REGIS(doc)\documents éducatifs Régis Mosan	ADAPEI35\j.abrahamme

Il est organisé en plusieurs colonnes :

- Nom du fichier : indique le nom exact du fichier concerné.
- Emplacement : précise le chemin complet dans lequel se trouvait le fichier sur le serveur.
- Propriétaire : correspond à l'utilisateur ou au service propriétaire du fichier.

Afin de faciliter le suivi de l'avancement, j'ai mis en place un code couleur :

Vert : le fichier a été supprimé après validation.

Jaune : j'ai contacté le propriétaire du fichier, une réponse est en attente.

Rouge : le fichier n'a pas encore été traité ou la personne n'a pas encore été contactée.

Ce suivi visuel m'a permis d'avancer progressivement et méthodiquement tout en assurant la traçabilité de chaque action réalisée.

### **Difficultés rencontrées et solutions**

<b>Problème</b>	<b>Analyse</b>	<b>Solution</b>
Manque de visibilité globale sur l'espace disque	Absence d'outils centralisés	Mise en place des rapports et supervision Centreon
Présence de fichiers volumineux/dupliqués	Utilisation non contrôlée du stockage	Nettoyage progressif + filtres FSRM
Arborescences désorganisées	Mauvais classement sur certains sites	Réorganisation + documentation mise à jour

## **Ce que je retiens**

Cette activité m'a permis de renforcer ma maîtrise de :

- la supervision et l'analyse du stockage Windows Server,
- l'utilisation des outils avancés de FSRM,
- la gestion des fichiers dans un contexte multi-sites,
- l'importance d'une organisation optimale du stockage pour éviter les incidents.

## **Ressenti personnel**

J'ai apprécié cette activité qui demandait autant d'analyse que d'organisation. Elle m'a permis de travailler à l'échelle de toute une structure, de comprendre les enjeux du stockage partagé et d'appliquer des solutions concrètes pour optimiser l'infrastructure.

