

Voici une échelle correspondant aux différents niveaux de qualité de réception.

-30 dBm	Force maximale du signal possible. Le client doit être à quelques centimètres du point d'accès pour obtenir ce signal. Peu habituel ou souhaitable dans la réalité.
-65 dBm	Force minimale du signal pour les applications qui requièrent une communication des données très fiable et opportune.
-70 dBm	Force minimale du signal pour une remise des données fiable.
-80 dBm	Force minimale du signal pour une connectivité de base. La communication des données peut s'avérer peu fiable.
-90 dBm	Confondue ou fondue dans le bruit de fond. Une fonctionnalité est extrêmement improbable.

Sur les heatmap wifi, les couleurs correspondent aux intensités des relevés.

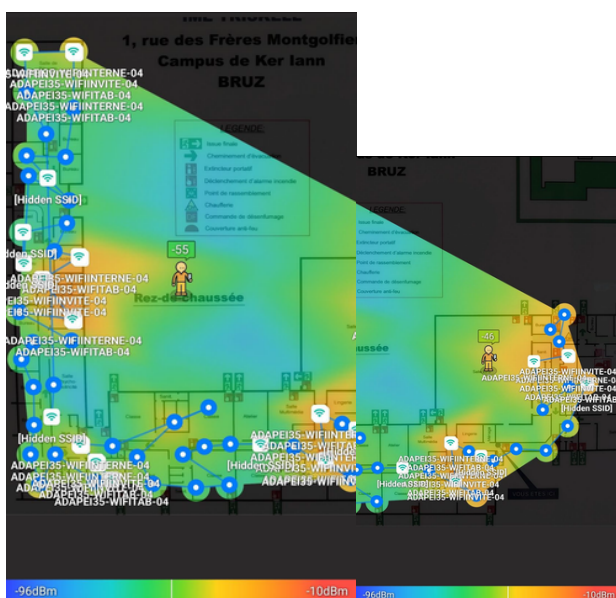
En orange les valeurs sont comprises entre -30 et -40 dBm

En jaune les valeurs sont comprises entre -40 et -50 dBm

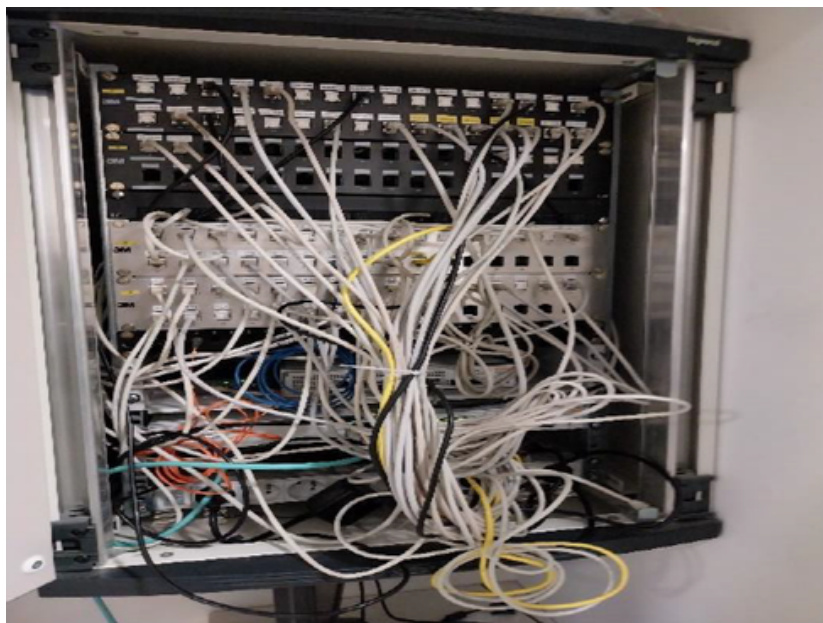
En vert les valeurs sont comprises entre -50 et -60 dBm

En turquoise les valeurs sont comprises entre -60 et -75 dBm

En bleu les valeurs sont inférieures à -75 dBm



La baie serveur située dans le premier bâtiment dispose de nombreux câbles volants qui rendent l'accès aux prises ainsi qu'aux équipements compliqué.



Des câbles non branchés sur un port viennent aussi parasiter le coffret et les fils s'entrecroisent souvent sans appartenir au même équipement.

Voici un résumé des prises défectueuses identifiées lors de l'audit :

1. **Diodes défectueuses**

- 07.12.03 - LED4 KO sur le testeur.
- 07.12.02 - LED KO sur le testeur.
- 06.13.11 - LED4 KO sur le testeur.
- 2.08.09 - LED6 HS sur le testeur, pas de sortie baie.

2. **Prises et câbles endommagés**

- 06.13.12 - Sortie murale cassée. Le câble branché sur le port 1.04.04 n'a pas donné de signal, semble KO.
- Salle IDO - Câble réseau endommagé, remplacé.
- 1.12.10 - Câble KO.
- 1.01.08 - Câble KO, pas de sortie côté baie.
- 3.15.11 - Salle de classe face baie info, étiquetage manquant corrigé lors de l'intervention.
- 6.13.13 - Prise située dans le bureau éducateur, cassée.

3. **Problèmes de brassage et d'étiquetage**

- Une sortie réseau dans la salle de réunion non brassée et non étiquetée, corrigée après intervention (raccordée au port 1.07.01).

Suite à l'audit réalisé, plusieurs recommandations sont émises pour améliorer la continuité du réseau, la gestion des câblages et l'optimisation de la couverture WiFi. Voici les préconisations détaillées :

1. **Optimisation de la couverture WiFi**

- Ajouter un point d'accès WiFi dans le bâtiment sans couverture pour garantir un signal stable.
- Réajuster les positions des bornes WiFi dans les bâtiments pour améliorer la couverture dans les zones faibles (couloirs, salles d'activités).

2. **Gestion du câblage**

- Réorganiser les câbles dans la baie serveur pour améliorer l'accès et la maintenance.
- Remplacer les câbles défectueux et tester les connexions pour garantir leur bon fonctionnement.
- Étiqueter correctement les câbles et les prises pour faciliter leur identification.
- Remplacer les prises endommagées dans les bureaux et salles.

3. **Sécurisation du réseau**

- Protéger physiquement les équipements réseau contre tout dommage.

4. **Documentation**

- Mettre à jour la documentation réseau pour faciliter la gestion et la maintenance à long terme.

Ces actions permettront d'améliorer la performance, la sécurité et la fiabilité du réseau.

Suite à l'audit, une intervention a été effectuée. Voici le resultat :

